

## บทที่ ๒

### สภาพทั่วไปและข้อมูลพื้นฐานขององค์การบริหารส่วนตำบลท่าฉาง

#### ๒.๑ สภาพทั่วไป

##### ๒.๑.๑ ที่ตั้ง

- จัดตั้งเป็นองค์การบริหารส่วนตำบล เมื่อปี ๒๕๔๐
- ที่ทำการองค์การบริหารส่วนตำบลท่าฉาง ตั้งอยู่ หมู่ที่ ๓ ตำบลท่าฉาง อำเภอท่าฉาง จังหวัด

สุราษฎร์ธานี

##### ๒.๑.๒ เนื้อที่

ตำบลท่าฉาง มีเนื้อที่รวมประมาณ ๓๘ ตารางกิโลเมตร (๒๓,๗๕๐ ไร่) มีอาณาเขตติดต่อกับตำบลใกล้เคียง ดังนี้

ทิศเหนือ ติดต่อกับตำบลเขาถ่าน

ทิศตะวันออก ติดต่อกับอำเภอบ้านดอน

ทิศใต้ ติดต่อกับตำบลท่าเคย

ทิศตะวันตก ติดต่อกับตำบลเสวีียด

##### ๒.๑.๓ ภูมิประเทศ

ตำบลท่าฉางมีลักษณะกายภาพ เป็นที่ราบลุ่ม สภาพภูมิอากาศร้อนชื้นสภาพดินเป็นดินร่วน และดินเหนียวปนทราย เหมาะสำหรับการประกอบอาชีพทางการเกษตร เช่น ทำนา ทำสวน ทุกชนิด ในตำบลท่าฉางมีลำคลองที่มีน้ำไหลผ่านเกือบตลอดทั้งปี คือ คลองเหยียง คลองท่าฉาง และคลองท่าเคย

##### ๒.๑.๔ เขตการปกครอง

จำนวนหมู่บ้านในเขต อบต. มีทั้งหมด ๕ หมู่บ้าน ได้แก่

หมู่ที่ ๑ บ้านท่าฉาง

หมู่ที่ ๒ บ้านท่าเคย

หมู่ที่ ๓ บ้านบ้านคชธาร

หมู่ที่ ๔ บ้านท่าพิกุล

หมู่ที่ ๕ บ้านคลองขุด

##### ๒.๑.๕ ประชากร

ประชากรทั้งสิ้น ๒,๗๖๔ คน แยกเป็นชาย ๑,๓๙๕ คน หญิง ๑,๓๖๙ คน (ข้อมูลจากสำนักงานทะเบียนอำเภอท่าฉาง ข้อมูล ณ วันที่ ๒๓ เมษายน ๒๕๕๓) แยกรายละเอียดตามหมู่บ้านได้ ดังนี้

หมู่ที่	จำนวน	๑๒๘ คน	๓๐	ครัวเรือน
หมู่ที่ ๑	ชาย	๖๖ คน		
	หญิง	๖๒ คน		
หมู่ที่ ๒	จำนวน	๕๔๕ คน	๑๔๒	ครัวเรือน
	ชาย	๒๘๑ คน		
	หญิง	๒๖๔ คน		
หมู่ที่ ๓	จำนวน	๘๗๕ คน	๒๕๑	ครัวเรือน
	ชาย	๔๔๒ คน		
	หญิง	๔๔๓ คน		

หมู่ที่ ๔	จำนวน	๑,๐๙๙	คน	๒๙๐	ครัวเรือน
	ชาย	๕๔๔	คน		
	หญิง	๕๕๕	คน		
หมู่ที่ ๕	จำนวน	๑๒๕	คน	๓๑	ครัวเรือน
	ชาย	๖๒	คน		
	หญิง	๖๓	คน		
รวมประชากร	จำนวน	๒,๒๖๔	คน	๓๒๑	ครัวเรือน
	ชาย	๑,๓๙๕	คน		
	หญิง	๑,๓๙๖	คน		

### ๒.๑.๖ อาชีพ

ประชากรในตำบลท่าฉางประมาณร้อยละ ๖๐ ได้แก่ราษฎรในหมู่ที่ ๑ บ้านท่าฉาง หมู่ที่ ๒ บ้านท่าเคย และหมู่ที่ ๔ บ้านท่าพิกุล มีอาชีพทางการประมง ทำการประมงขนาดเล็กชายฝั่ง และเพาะเลี้ยงสัตว์น้ำชายฝั่ง (ฟาร์มหอยแครง) และบ่อดิน (บ่อกุ้ง, บ่อปลา) ส่วนอีกร้อยละ ๔๐ ได้แก่ราษฎรในหมู่ที่ ๓ บ้านคชาธาร หมู่ที่ ๕ บ้านคลองขุด มีอาชีพทำการเพาะปลูกเป็นหลัก พืชที่เพาะปลูกได้แก่ ยางพารา, ปาล์มน้ำมัน นาข้าว และพืชไร่ การเลี้ยงสัตว์ ได้แก่ โค กระบือ สุกร เป็ดและไก่ มีการเลี้ยงทั่วไปในตำบล โดยเลี้ยงแบบปล่อยเพื่อไว้ใช้บริโภคและใช้งานในครัวเรือน นอกจากนี้ได้มีการรวมกลุ่มกันเพื่อประกอบอาชีพต่างๆ ได้แก่ การทำเครื่องแกง , ทำกะปิ, ทำกุ้งแห้ง เป็นต้น

### ๒.๑.๗ หน่วยธุรกิจในเขต อบต.

ปั้มน้ำมัน	-	แห่ง
โรงแรม	-	แห่ง
โรงงานอุตสาหกรรม	๑	แห่ง
โรงสี(ขนาดเล็ก)	๒	แห่ง
ร้านขายของชำเบ็ดเตล็ด	๑๖	แห่ง

### ๒.๑.๘ การศึกษา

โรงเรียนประถมศึกษา	๓	แห่ง	ได้แก่โรงเรียนวัดจันทาราม ตั้งอยู่หมู่ที่ ๔
โรงเรียนวัดจันทาราม หมู่ที่ ๒			โรงเรียนบ้านคชาธาร หมู่ที่ ๓
โรงเรียนประถมและมัธยมศึกษา	-	แห่ง	
โรงเรียนอาชีวศึกษา	-	แห่ง	
โรงเรียน/สถาบันชั้นสูง	-	แห่ง	
ที่อ่านหนังสือพิมพ์ประจำหมู่บ้าน	๓	แห่ง	
ศูนย์พัฒนาเด็กเล็ก	๑	แห่ง	

### ๒.๑.๙ สถาบันและองค์กรทางศาสนา

วัด / สำนักสงฆ์	๒	แห่ง
มัสยิด	-	แห่ง
ศาลเจ้า	-	แห่ง
โบสถ์	-	แห่ง

**๒.๑.๑๐ สาธารณสุข**

โรงพยาบาลของรัฐ ขนาด - เตี้ย	-	แห่ง
สถานีอนามัยประจำตำบล/หมู่บ้าน	-	แห่ง
สถานพยาบาลเอกชน	-	แห่ง
ร่ายขายยาแผนปัจจุบัน	๑	แห่ง
อัตราการมีและใช้ส้วมรดน้ำ ร้อยละ	๑๐๐	

**๒.๑.๑๑ ความปลอดภัยในชีวิตและทรัพย์สิน**

สถานีตำรวจ	-	แห่ง
สถานีดับเพลิง	-	แห่ง
หน่วยบริการประชาชน (ตำรวจชุมชน)	๑	แห่ง

**๒.๑.๑๒ สนามกีฬาประจำตำบล**

สนามกีฬาปัจจุบันใช้สนามของโรงเรียนชุมชนวัดจันทารามและโรงเรียนบ้านคณาธาร

**๒.๑.๑๓ ด้านมวลชนและการรวมกลุ่มของประชาชน**

ประชาคมหมู่บ้าน	จำนวน	๙๐	คน
ประชาคมตำบล	จำนวน	๗๕	คน
กลุ่มอาชีพ	จำนวน	๙	กลุ่ม
กลุ่มออมทรัพย์	จำนวน	๒	กลุ่ม

**๒.๑.๑๔ การคมนาคม**

ตำบลท่าฉางมีการคมนาคมติดต่อกับชุมชนอื่น โดยอาศัยทางหลวงสาย ๔๑ เป็นถนนสายหลักในการติดต่อ และมีถนนโครงข่ายส่วนใหญ่ใช้ได้ทุกฤดูกาล แยกจากถนนสายหลักเข้าสู่ทุกหมู่บ้านของตำบลได้อย่างสะดวก การคมนาคมในเขตตำบลใช้เดินเท้า รถจักรยาน และรถจักรยานยนต์เป็นส่วนใหญ่และมีการเดินทางโดยทางเรือบ้างแต่ไม่มาก ส่วนการติดต่อกับชุมชนอื่นนอกเขตตำบลใช้เดินเท้า รถจักรยาน จักรยานยนต์ หรือรถยนต์สู่ทางหลวงจังหวัด หมายเลข ๔๑๑๒ (ถนนสายพุนพิน-ไชยา)

การขนส่ง ผลผลิตทางการเกษตรสินค้าเกษตรส่วนใหญ่ จะใช้รถบรรทุกขนาดเล็กขนส่งจากแหล่งผลิตในหมู่บ้านมาส่งที่แหล่งรับซื้อในตลาดอำเภอท่าฉาง

**๒.๑.๑๖ การโทรคมนาคม**

ที่ทำการไปรษณีย์โทรเลข -	แห่ง
สถานีโทรคมนาคมอื่น ๆ	- แห่ง
อินเทอร์เน็ตตำบล	๑ แห่ง

**๒.๑.๑๗ การไฟฟ้า**

ตำบลท่าฉางมีจำนวนครัวเรือนที่มีไฟฟ้าใช้ ๗๔๔ ครัวเรือน

**๒.๑.๑๘ แหล่งน้ำธรรมชาติ**

ลำน้ำ(คลอง)	๓	สาย
ลำห้วย	๙	ห้วย

**๒.๑.๑๖ แหล่งน้ำที่สร้างขึ้น**

สระน้ำ	๓	แห่ง
บ่อน้ำตื้น	๒	แห่ง
คูส่งน้ำเพื่อการเกษตร	๙	แห่ง
บ่อบาดาล	๑๘	แห่ง

### ๒.๑.๑๗ ทรัพยากรธรรมชาติในพื้นที่

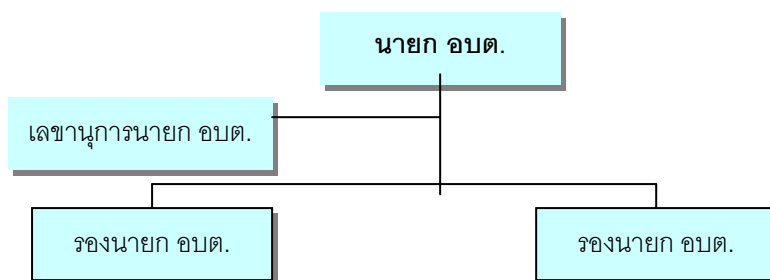
ตำบลท่าฉางมีมีป่าชายเลนที่อุดมสมบูรณ์อยู่ที่หมู่ที่ ๔ บ้านท่าพิกุลทรัพยากรน้ำมีแหล่งน้ำที่อุดมสมบูรณ์คือคลองเหียง

### ๒.๒ ศักยภาพในตำบล

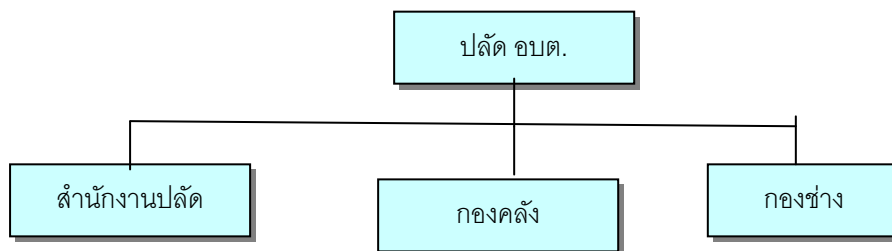
#### ๒.๒.๑ ข้อมูลสมาชิก อบต.

สมาชิกองค์การบริหารส่วนตำบลท่าฉาง มีทั้งหมด ๖ คน ชาย ๑๐ คน

#### ๒.๒.๒ โครงสร้างคณะผู้บริหาร



#### ๒.๒.๓ โครงสร้างการแบ่งส่วนราชการ



#### (๑) จำนวนบุคลากร

##### ข้าราชการ/ลูกจ้าง

จำนวน	๓๗ คน
ตำแหน่งในสำนักปลัดองค์การบริหารส่วนตำบล	๒๘ คน
ตำแหน่งในกองคลัง	๖ คน
ตำแหน่งในกองช่าง	๓ คน

โดยจำแนกตามตำแหน่งดังนี้

๑. ตำแหน่งนักบริหารงานองค์การบริหารส่วนตำบล(ปลัด อบต.)	๑	คน
๒. ตำแหน่งนักบริหารงานช่าง(ผอ.กองช่าง )	๑	คน
๓. ตำแหน่งนักบริหารงานคลัง (ผอ.กองคลังคลัง)	๑	คน
๔. ตำแหน่งรองปลัด อบต.	๑	คน
๕. ตำแหน่งหัวหน้าสำนักปลัด	๑	คน
๖. ตำแหน่งนักวิเคราะห์นโยบายและแผน	๑	คน
๗. ตำแหน่งนักทรัพยากรบุคคล	๑	คน
๘. ตำแหน่งเจ้าพนักงานการเงินและบัญชี	๑	คน
๙. ตำแหน่งเจ้าพนักงานจัดเก็บรายได้	๑	คน

๑๐. ตำแหน่งเจ้าหน้าที่การเงินและบัญชี(ลูกจ้างประจำ)	๑	คน
๑๓. ตำแหน่งพนักงานจ้างตามภารกิจ	๑๖	คน
๑๔. ตำแหน่งพนักงานจ้างทั่วไป	๒	คน

### ๒.๑.๑.๒ ระดับการศึกษาของบุคลากร

ประถมศึกษา	-	คน
มัธยมศึกษา/ อาชีวศึกษา	๗	คน
ปริญญาตรี	๒๕	คน
สูงกว่าปริญญาตรี	๒	คน

### ๒.๑.๑.๓ รายได้ขององค์การบริหารส่วนตำบล

ประจำปีงบประมาณ พ.ศ. ๒๕๖๔ แยกเป็น	
รายได้ที่องค์การบริหารส่วนตำบลจัดเก็บเอง	๑๒๒,๐๓๙.๐๙ บาท
รายได้ที่ส่วนราชการต่างๆ จัดเก็บให้	๗,๒๙๑,๒๒๗.๖๑ บาท
เงินอุดหนุนจากรัฐบาล	๖,๘๓๘,๓๔๕.๔๗

บาท

**รวมทั้งสิ้น ๑๔,๒๕๑,๖๑๒.๑๗ บาท**

### ๒.๒.๒ ศักยภาพของชุมชนในพื้นที่

#### ๒.๒.๒.๑ จุดเด่นของพื้นที่ (ที่เอื้อต่อการพัฒนาตำบล)

ตำบลท่าฉางประกอบด้วยประชากรที่มีรายได้ระดับปานกลาง เหมาะที่จะพัฒนาเสริมสร้างให้มีความเจริญก้าวหน้าต่อไป มีความพร้อมทางด้านบุคลากร ตลอดจนมีลักษณะภูมิประเทศที่เอื้ออำนวยต่อการประกอบอาชีพทางการเกษตรกรรม ประมง และอาชีพด้านอื่นๆ

### ๒.๓ ข้อมูลการพัฒนาขององค์การบริหารส่วนตำบลตลอดในระยะที่ผ่านมา

องค์การบริหารส่วนตำบลตลอด ได้ดำเนินงานโครงการ/กิจกรรมภายใต้กรอบยุทธศาสตร์และแนวทางการพัฒนาตามแผนพัฒนาองค์การบริหารส่วนตำบลตลอด ซึ่งสามารถสรุปผลการพัฒนาขององค์การบริหารส่วนตำบลตลอด ในระยะที่ผ่านมา (๓ ปีงบประมาณย้อนหลัง) ดังนี้

#### ๒.๓.๑ ผลการพัฒนาท้องถิ่นในปีที่ผ่านมา (พ.ศ. ๒๕๖๔)

- ๑.โครงการปรับปรุงยกระดับถนนสายบ้านนายเจริญ หมู่ที่ ๕ บ้านคลองขุด งบประมาณ ๖๕,๐๐๐ บาท
๒. โครงการปรับปรุงยกระดับถนนดินพร้อมเกรดเกลี่ยอัดแน่น จำนวน ๒ สายคือ สายบ้านฝายน้ำล้น,สายบ้านหุบ พร้อมติดป้ายประชาสัมพันธ์ จำนวน ๑ ป้าย งบประมาณ ๒๙๘,๐๐๐ บาท
๓. โครงการก่อสร้างถนนสายลาดแอสฟัลท์ติกสายบ้านท่าเคย หมู่ที่ ๒ พร้อมติดป้ายประชาสัมพันธ์ จำนวน ๑ ป้าย งบประมาณ ๘๒๕,๐๐๐ บาท
๔. โครงการก่อสร้างถนนคอนกรีตเสริมเหล็ก หมู่ที่ ๑ พร้อมป้ายประชาสัมพันธ์ตามแบบองค์การบริหารส่วนตำบล จำนวน ๑ป้าย งบประมาณ ๔๑๕,๐๐๐ บาท
๕. โครงการก่อสร้างถนนสายลาดแอสฟัลท์ติกสายบ้านบางปู หมู่ที่ ๔ พร้อมป้ายจราจร ๑ ป้าย ป้ายประชาสัมพันธ์โครงการจำนวน ๑ ป้าย งบประมาณ ๑,๔๓๐,๐๐๐ บาท
๖. โครงการก่อสร้างถนนสายลาดแอสฟัลท์ติกสายบ้านนาโหนด ช่วงที่ ๒ พร้อมป้ายประชาสัมพันธ์โครงการ จำนวน ๑ ป้าย งบประมาณ ๖๑๕,๐๐๐ บาท
๗. โครงการก่อสร้างสนามกีฬาประจำหมู่บ้าน หมู่ที่ ๓ งบประมาณ ๒๘๖,๐๐๐ บาท

๘. โครงการเจาะบ่อบาดาลท่อกรู งบประมาณ ๕๘,๐๐๐ บาท

**๒.๓.๒ ผลการพัฒนาท้องถิ่นในปีที่ผ่านมา (พ.ศ. ๒๕๖๔)**

๑. โครงการก่อสร้างถนนสายลาดแอสฟัลท์ติกสายนาโหนด ช่วงที่ ๓ งบประมาณ ๑,๖๐๐,๐๐๐

บาท

๒. โครงการถมดินบดอัดแน่นเพื่อก่อสร้างศาลาประจำหมู่บ้าน หมู่ที่ ๒ งบประมาณ ๒๓๐,๐๐๐

บาท

๓. โครงการก่อสร้างบุกเบิกถนนสายบางปู-ดอนโคก(ช่วงที่ ๒) งบประมาณ ๒๒๐,๐๐๐ บาท

๔. โครงการก่อสร้างถนนดินบดอัดแน่นสายบ้านบางปู-ปากน้ำท่าเคย งบประมาณ ๑๐๐,๐๐๐ บาท

๕. โครงการก่อสร้างบุกเบิกถนนยกระดับถนนดินบดอัดแน่น หมู่ที่ ๔งบประมาณ ๕๐,๐๐๐ บาท